

# Waarom heeft ARTIS een Dienstengebouw nodig?

- ARTIS wil verduurzamen en heeft de ambitie om in 2030 klimaatpositief te zijn.
- Alle circa 65 gebouwen in het park moeten van het gas af.
- Dit kan door middel van een Warmte Koude Opslag (WKO).
- Voor de installaties van deze WKO is ruimte nodig.
- In het Dienstengebouw komen naast ruimte voor de WKO-installaties quarantaineruimtes voor dieren en ruimte voor logistiek en opslag terug.
- Ook komen er facilitaire en personeelsruimtes die nu verspreid over het park zitten.

Luchtfoto gezien  
vanaf de  
Plantage Middenlaan



**ARTIS**



# Waarom is gekozen voor deze locatie?

- Op het dienstencentrum achter in ARTIS-Park bevinden zich nu al de ‘achter de schermen functies’, zoals opslag en quarantaine. Dit zogenaamde ‘operationele hart’ moet gescheiden blijven van het ARTIS-Park en haar bezoekers.
- Deze functies verspreiden over het park, kan niet. ARTIS wil de monumentale panden in het park zelf beschikbaar stellen voor publieke functies en dus niet – zoals nu nog het geval is – bijvoorbeeld voor douches van personeel.
- Aan- en afvoer gaat via de ingang over de brug richting Sarphatistraat. Zo kunnen vrachtwagens veilig af- en aanrijden.
- De (WKO) technische installaties moeten goed bereikbaar zijn bij calamiteiten, dat kan alleen op deze plek in ARTIS.
- Het nieuwe gebouw komt op precies dezelfde plek als de huidige gebouwen te staan en past binnen het huidige bestemmingsplan.

Uitsnede  
lokatiekaart  
Masterplan



## Staat de locatie vast?

Ja, we hebben op verschillende locaties binnen en buiten ARTIS gekeken: bovengronds, ondergronds, in bestaande gebouwen, nieuwe gebouwen bovenop bestaande gebouwen, verspreid over verschillende gebouwen, etc. Er is gebleken dat de gekozen plek de enige geschikte locatie is voor het Dienstengebouw.

## Kan het Dienstengebouw verder naar achter?

Nee, dat past niet. Het gebouw kan niet verder weg van de kade komen, omdat daar andere gebouwen staan. En achter het gebouw is logistieke ruimte nodig, o.a. voor het draaien van vrachtwagens en het klaarmaken van de kleine karren met voer en takken.

**ARTIS**







# Warmte Koude Opslag (WKO)

## **Wat is een WKO?**

WKO (Warmte-Koude Opslag) is een duurzaam systeem dat gebouwen verwarmt en koelt door de aarde te gebruiken als een soort batterij. In de zomer wordt warmte uit het gebouw opgeslagen in de grond, en in de winter wordt die warmte weer opgepompt om te verwarmen. Het proces herhaalt zich jaarlijks en bespaart energie, wat goed is voor het milieu en de kosten.

## **Waarom wil ARTIS dit?**

Door een WKO installatie kunnen circa 65 gebouwen in ARTIS van het gas af. Dit past bij de duurzame ambities die ARTIS heeft om in 2030 klimaatpositief te zijn. We treffen voorbereidingen zodat buurtbewoners in de toekomst mogelijk kunnen aansluiten op de WKO.

## **Welke hoogte is nodig voor de WKO?**

We zetten bijna alle installaties binnen in het nieuwe Dienstengebouw, ook om geluidsoverlast naar de burens en de dieren te voorkomen. Sommige installaties kunnen alleen op de begane grond worden geplaatst. We hebben voor de begane grond verdieping minimaal 4-5 meter hoogte nodig.

## **Waarom kan de WKO niet onder de grond?**

Het is te risicovol om zulke vitale installaties in een kelder te plaatsen. Het grondwaterpeil in ARTIS ligt in bepaalde seizoenen al op 0,5 meter onder maaiveld. Bij een lekkage zou een groot deel van ARTIS zonder verwarming komen te zitten. Daarnaast vraagt een kelder om nog meer ruimte, is extreem duur en zal de bouw lang in beslag nemen.

## **Waarom kan de WKO niet in het Energetica gebouw (buiten ARTIS)?**

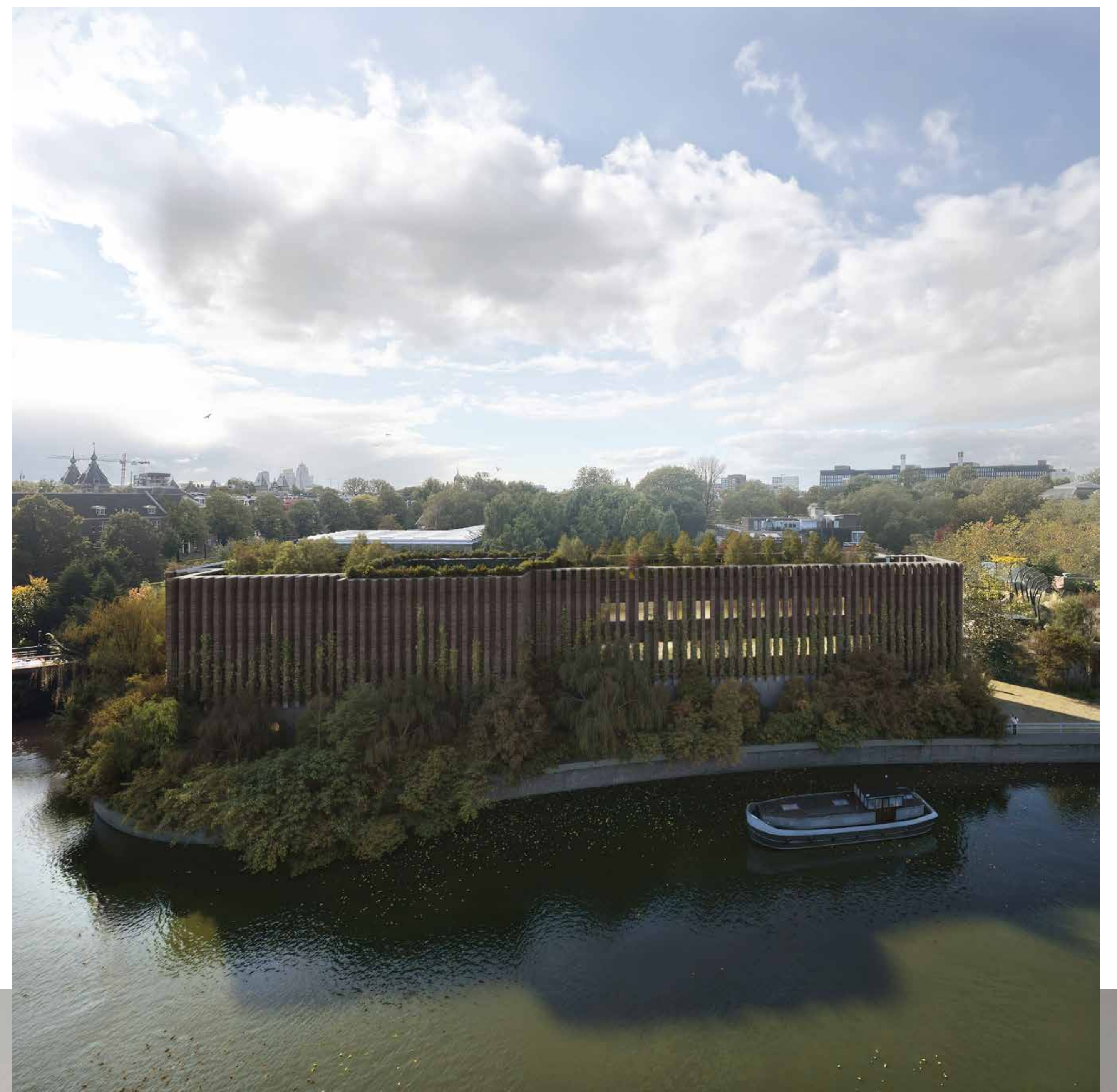
Om het gebouw te bereiken moet je met de kabels en leidingen door particuliere grond en gemeentegrond. Dat maakt het verkrijgen van een vergunning bijna onmogelijk. Het Energetica-gebouw is een rijksmonument. Het is weliswaar gebouwd als energiecentrale, maar die functie van toen heeft niets te maken met de huidige eisen. Als hier de WKO-installaties in zouden komen, betekent het dat we – om geluidsoverlast te voorkomen – binnenin nóg een gebouw moeten bouwen. Als we dat niet doen, dan voldoen we niet aan de wettelijke eisen en hebben de bewoners in de buurt last van geluidsoverlast. Los daarvan is het Energetica-gebouw geen eigendom van ARTIS, de stappen die er op juridisch, vergunning, bouwtechnisch en financieel gebied genomen moeten worden om dit gebouw te kunnen herbestemmen maken het geen optie.



# Het ontwerp

## Hoe ziet het gebouw eruit?

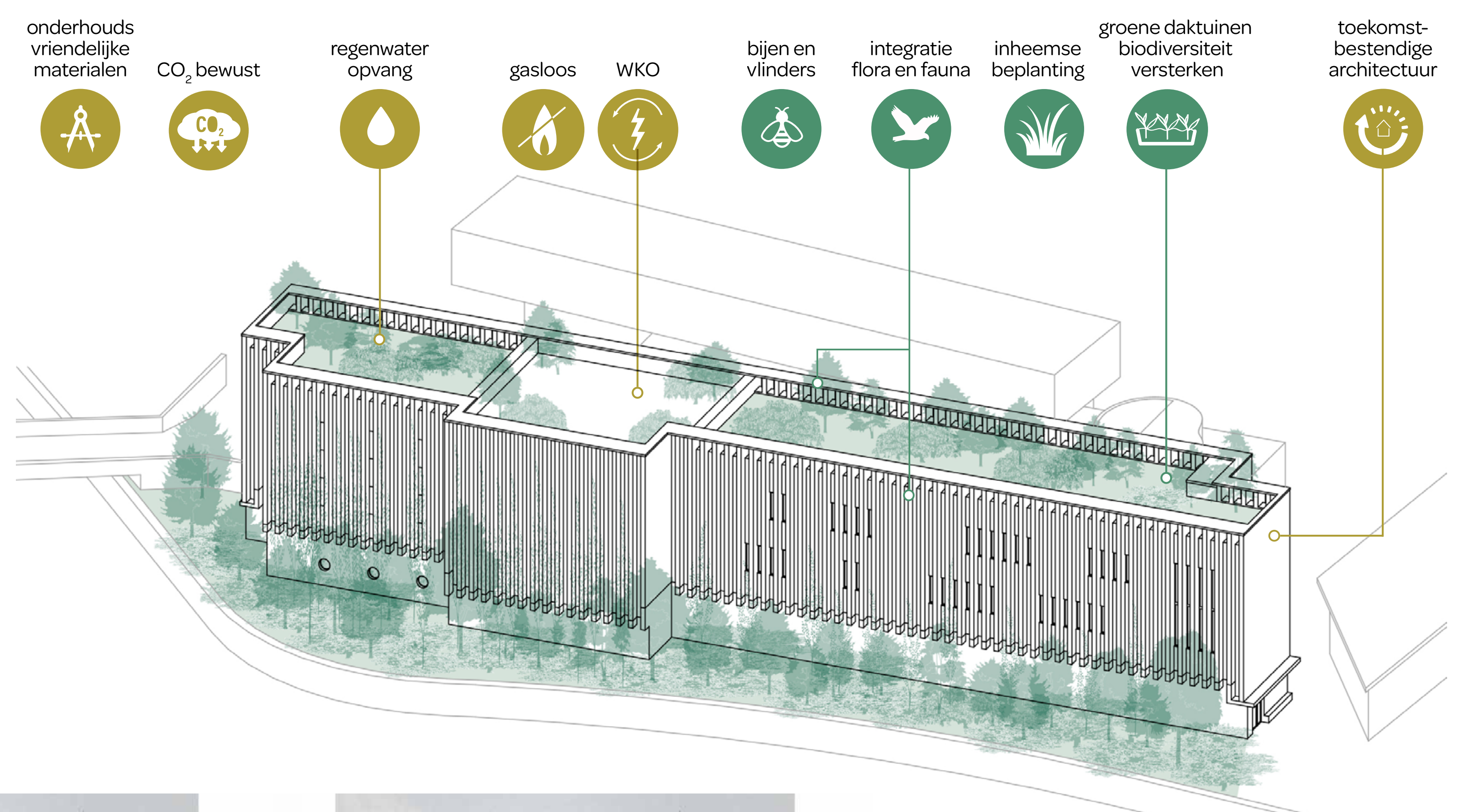
We hebben gekozen voor een betonconstructie met baksteengevel. De gevel sluit in kleur en uitstraling aan op de historische, robuuste baksteen gebouwen rond het dok. De ramen zijn tussen de verticale baksteen penanten geplaatst. In de gevel brengen we veel groenvoorzieningen aan voor planten en nestkasten voor vleermuizen en gierzwaluwen. En op het dak komt een groene “minidierentuin” voor bijen, vlinders en vogels en de opvang van regenwater. Het groen aan de waterzijde wordt behouden en versterkt.



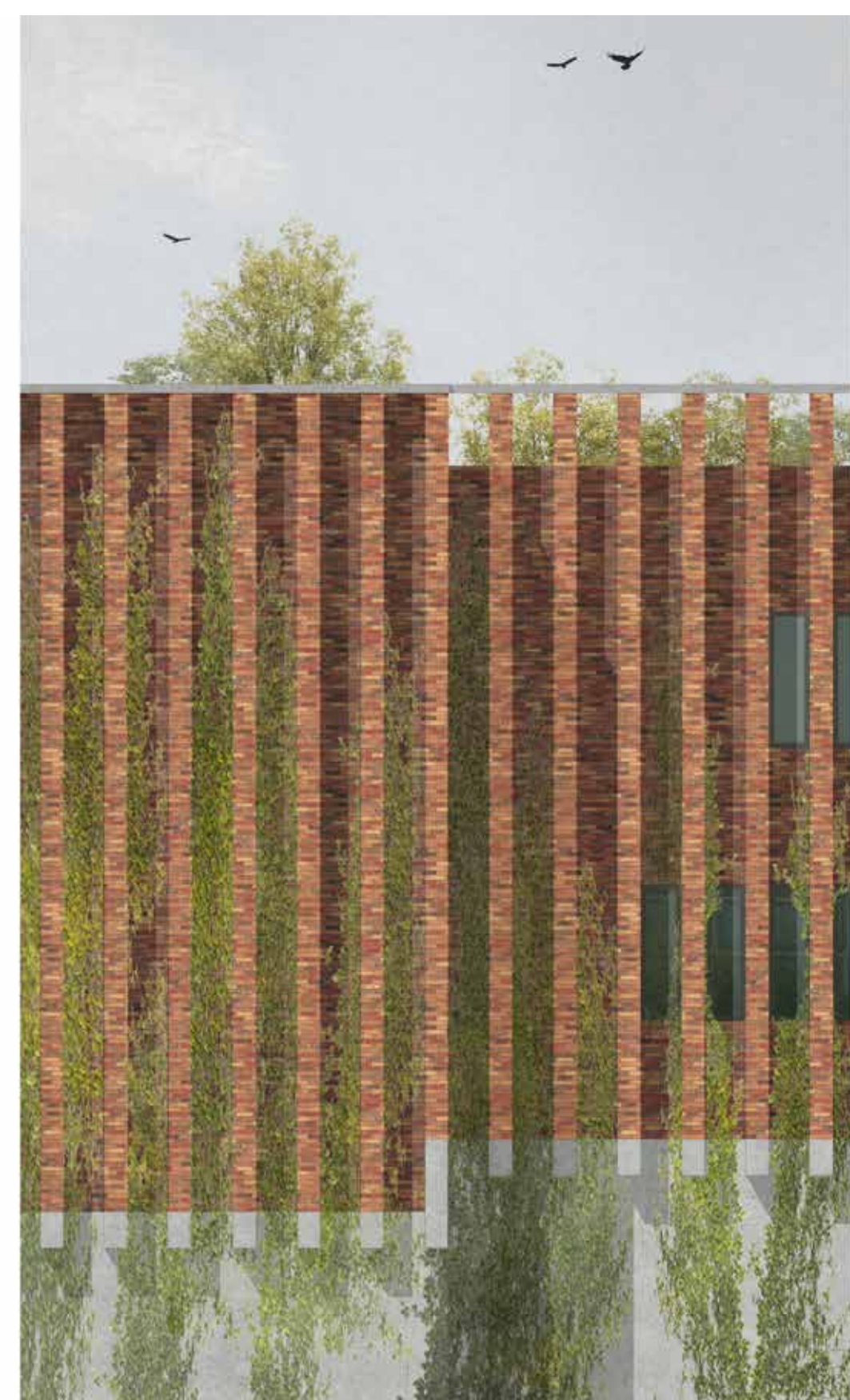
ARTIS



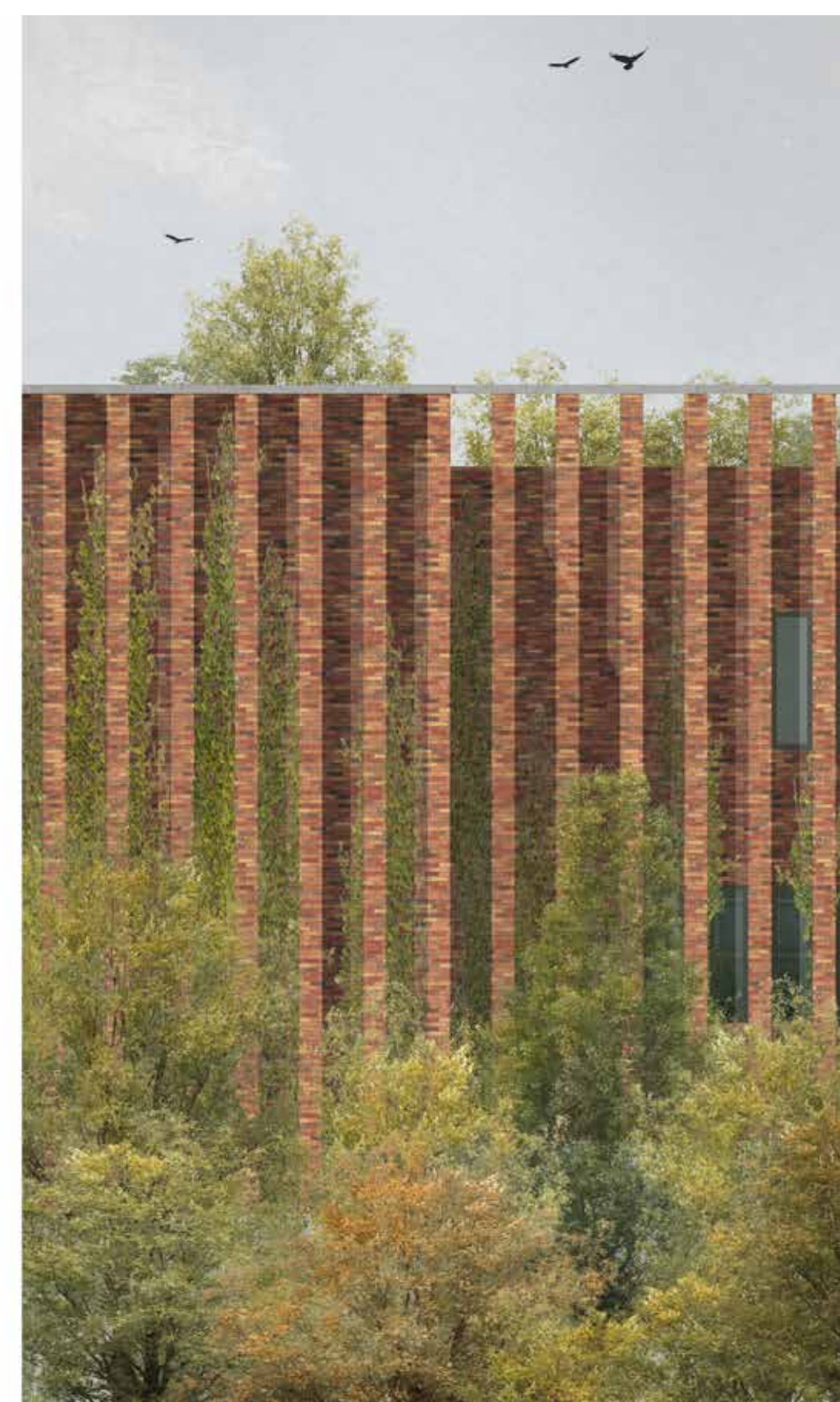
# Het ontwerp



Groendak



Klimplanten tussen de gevelpanelen vanuit de volle grond

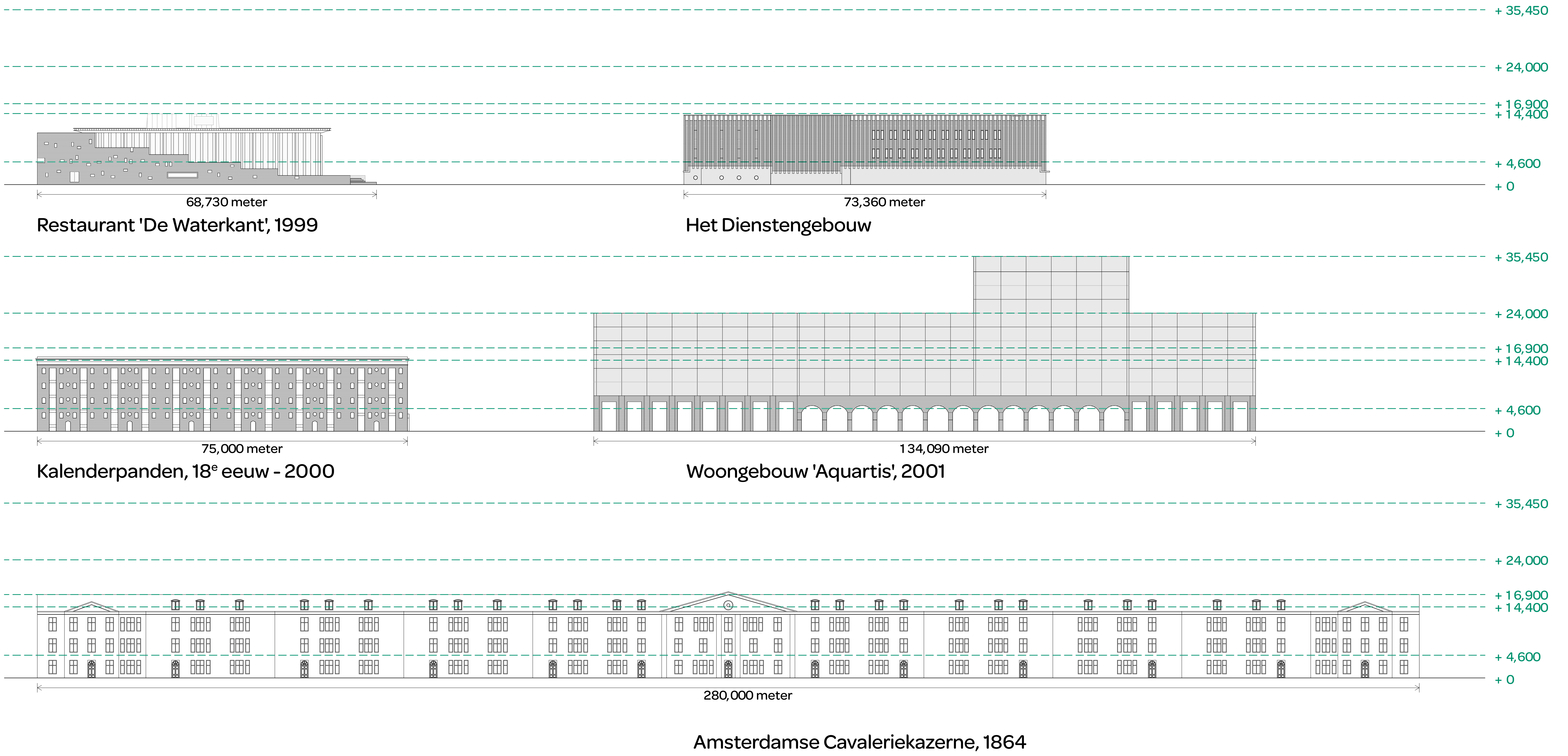


Weelderig groen aan de kade op volle grond (eindbeeld)



# Gevels en doorsnede

Hoogte in meters:



ca. +35.430 nokhoogte (niet aangeleverd door aquartis)  
(= ca. +35.930 peil artis)

ca. +23.550 nokhoogte (niet aangeleverd door aquartis)  
(= ca. +24.050 peil artis)

+14.660 5e verd. aquartis (= ca. +15.160 peil artis)

+11.960 4e verd. aquartis (= ca. +12.460 peil artis)

+9.260 3e verd. aquartis (= ca. +9.760 peil artis)

+6.560 2e verd. aquartis (= ca. +7.060 peil artis)

+3.860 1e verd. aquartis (= ca. +4.360 peil artis)

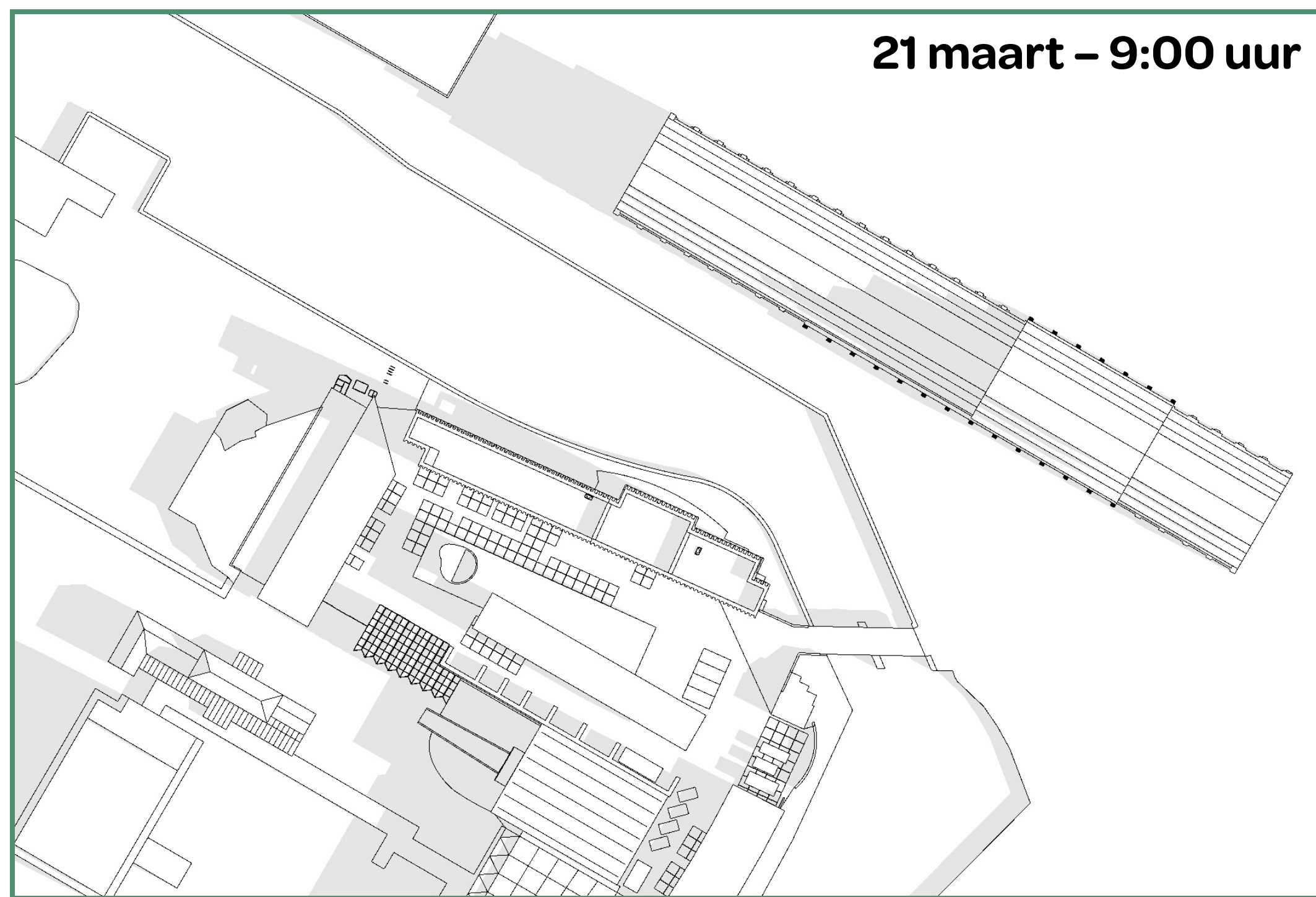
0 (Peil aquartis, +1640 NAP = ca. +500 peil artis)

Dwarsdoorsnede met Entrepotdok en Dienstencentrum met nieuwe Dienstengebouw

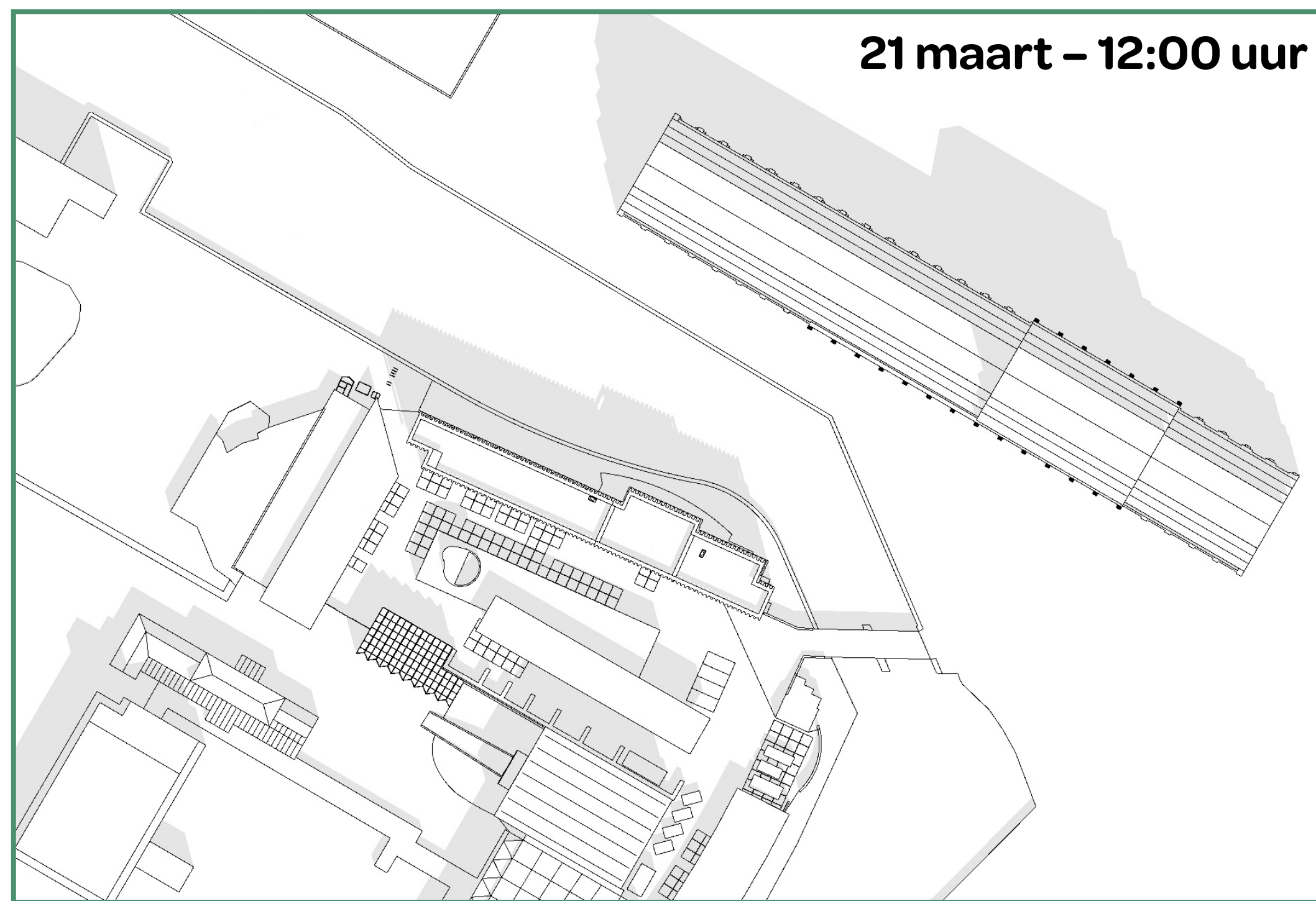
ARTIS



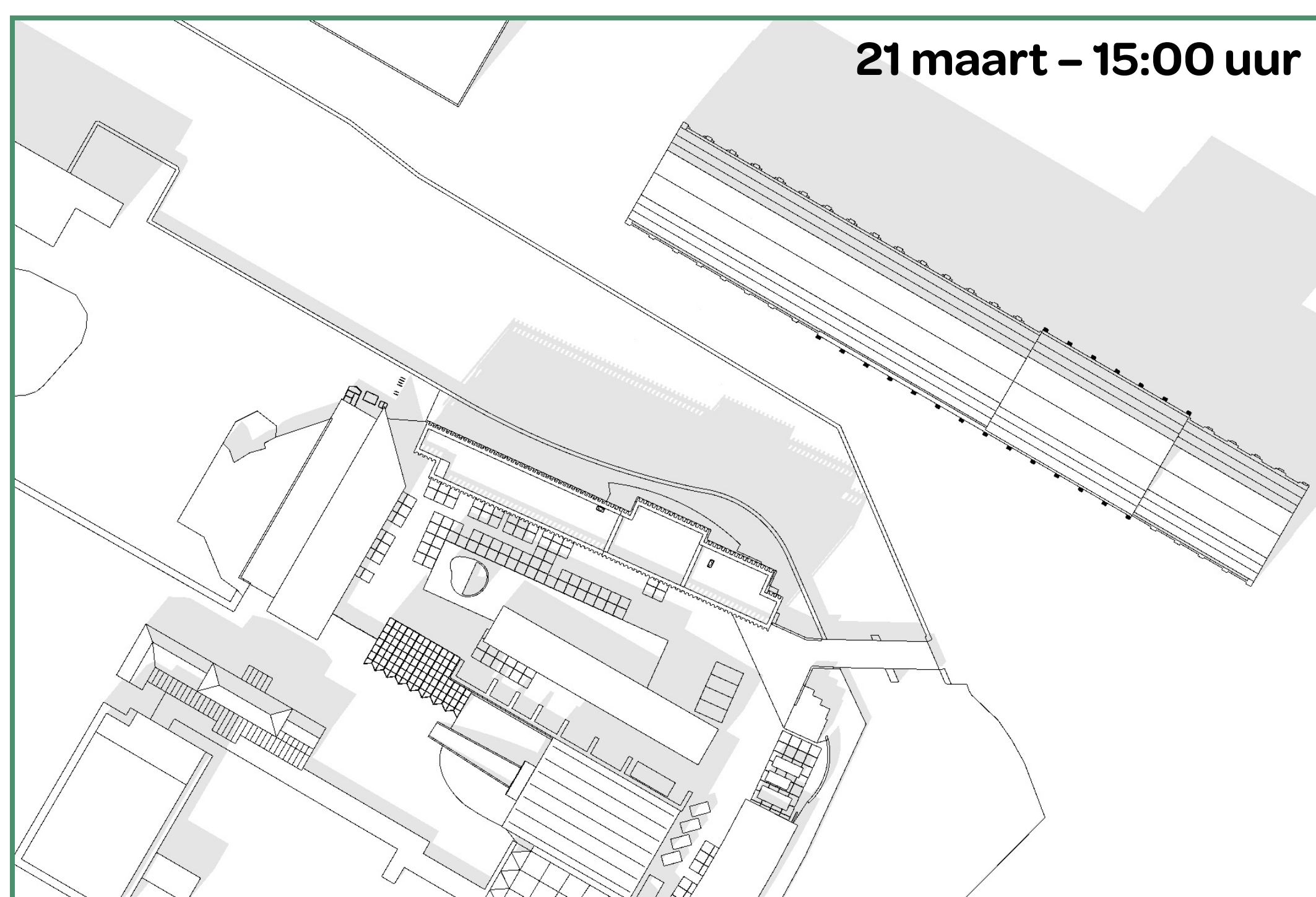
# Bezinning



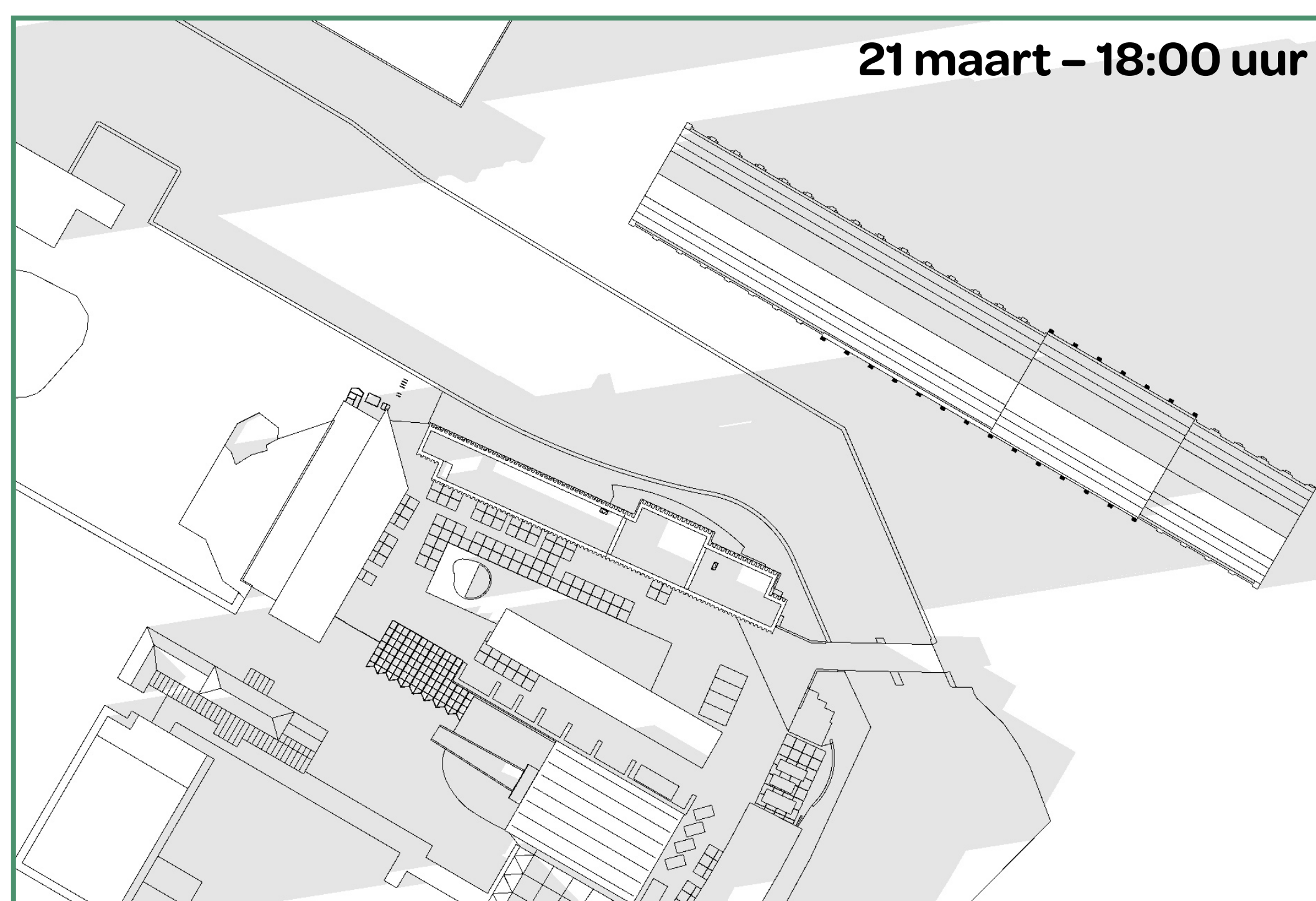
21 maart – 9:00 uur



21 maart – 12:00 uur



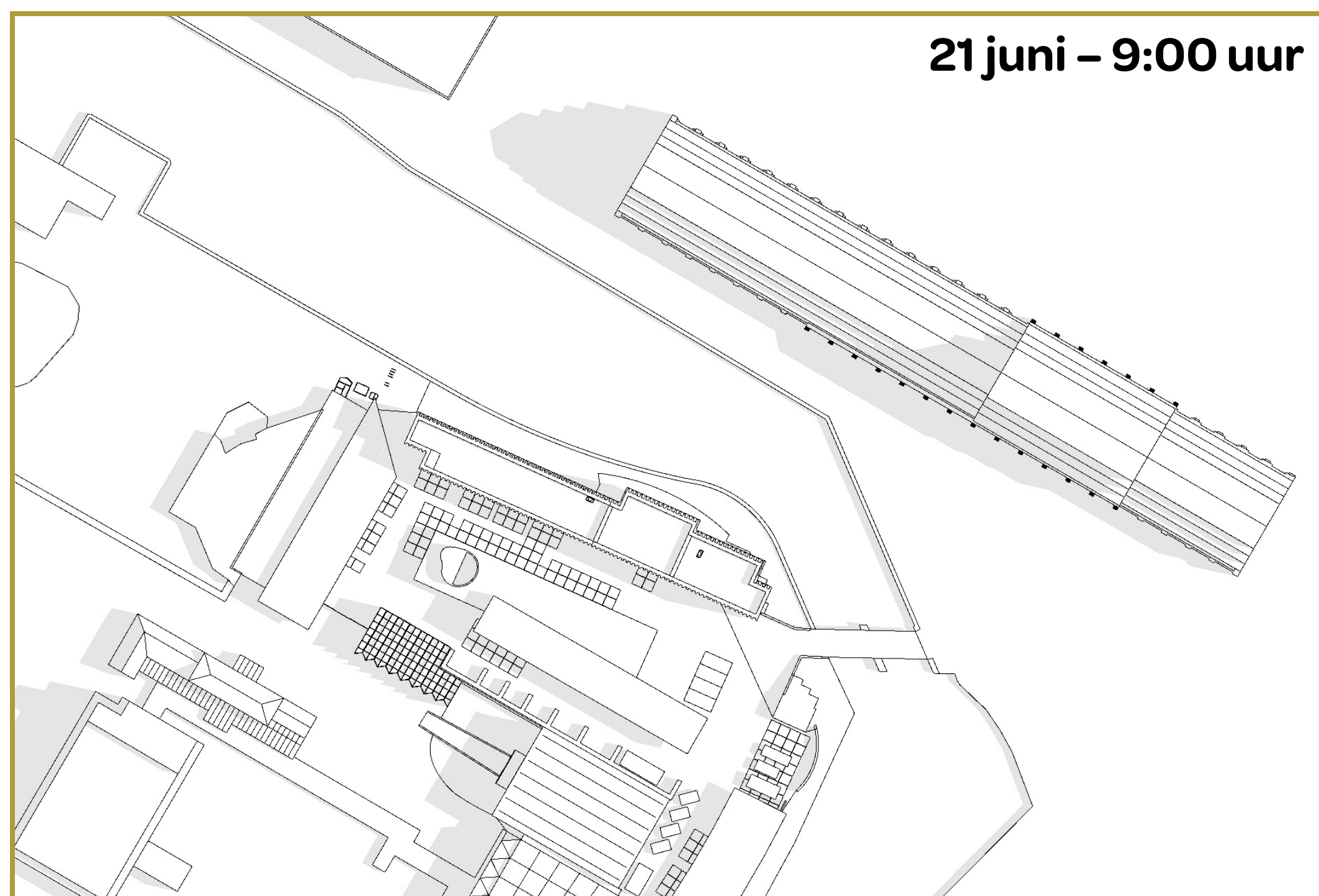
21 maart – 15:00 uur



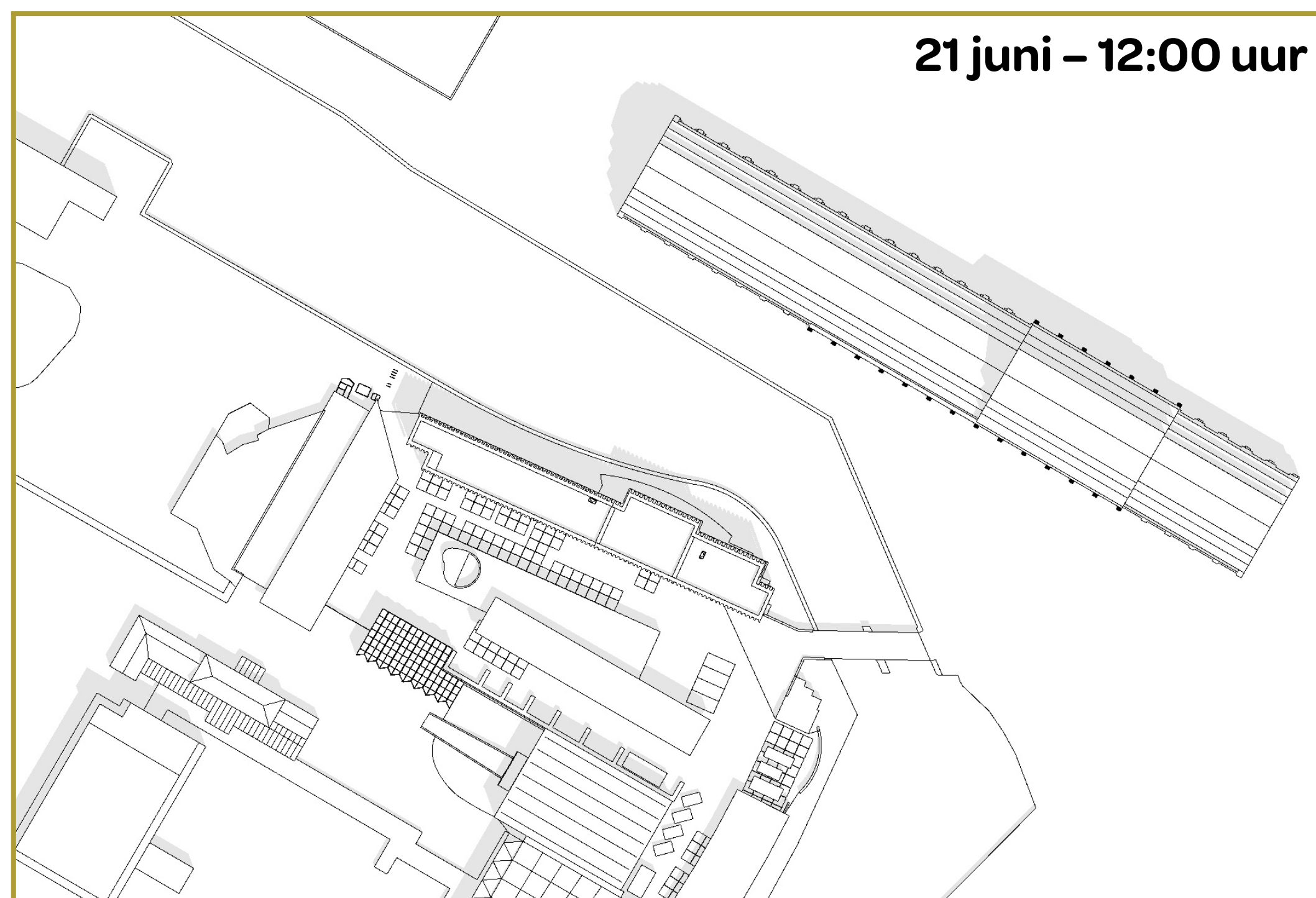
21 maart – 18:00 uur



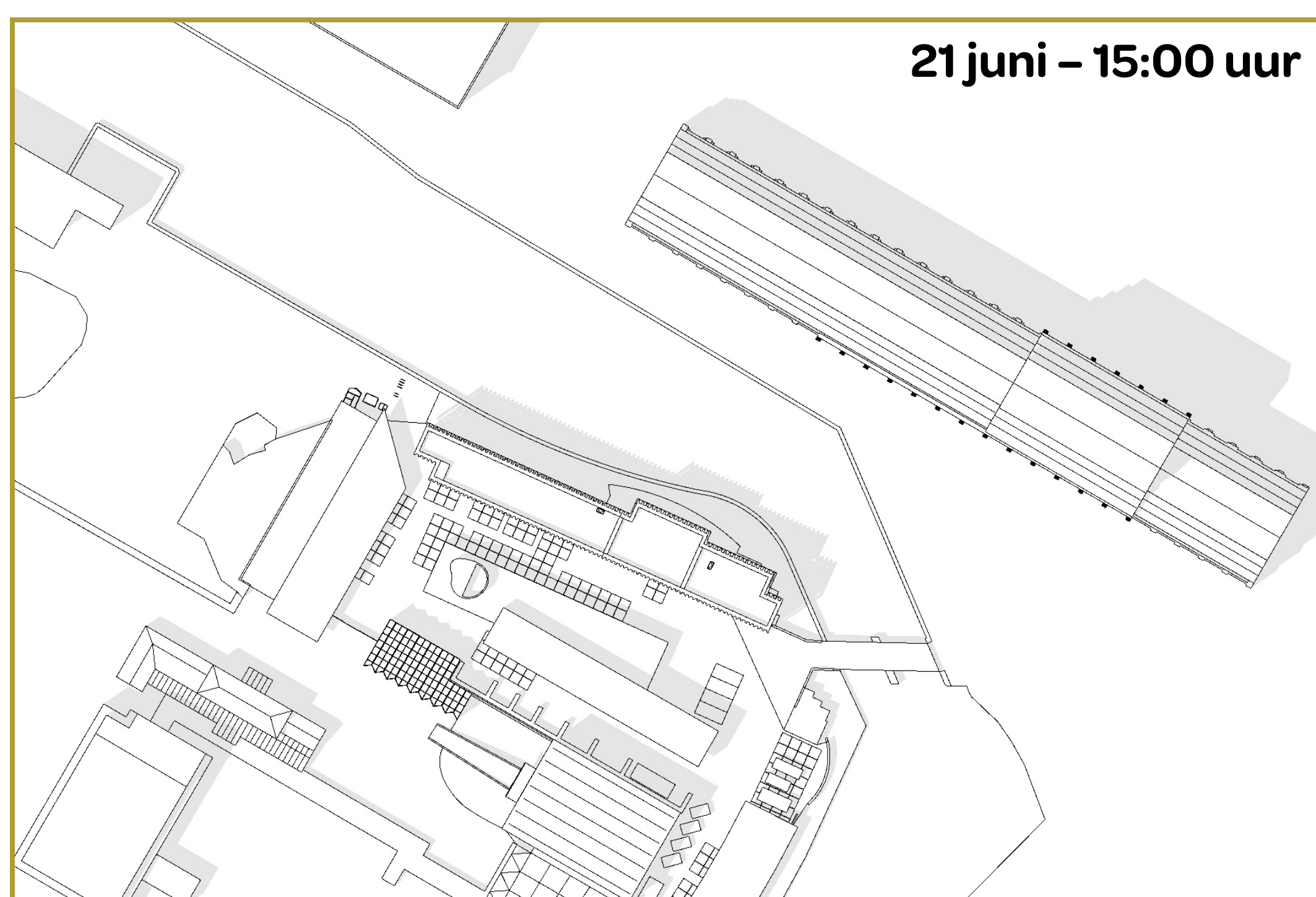
Bezinning  
21 maart



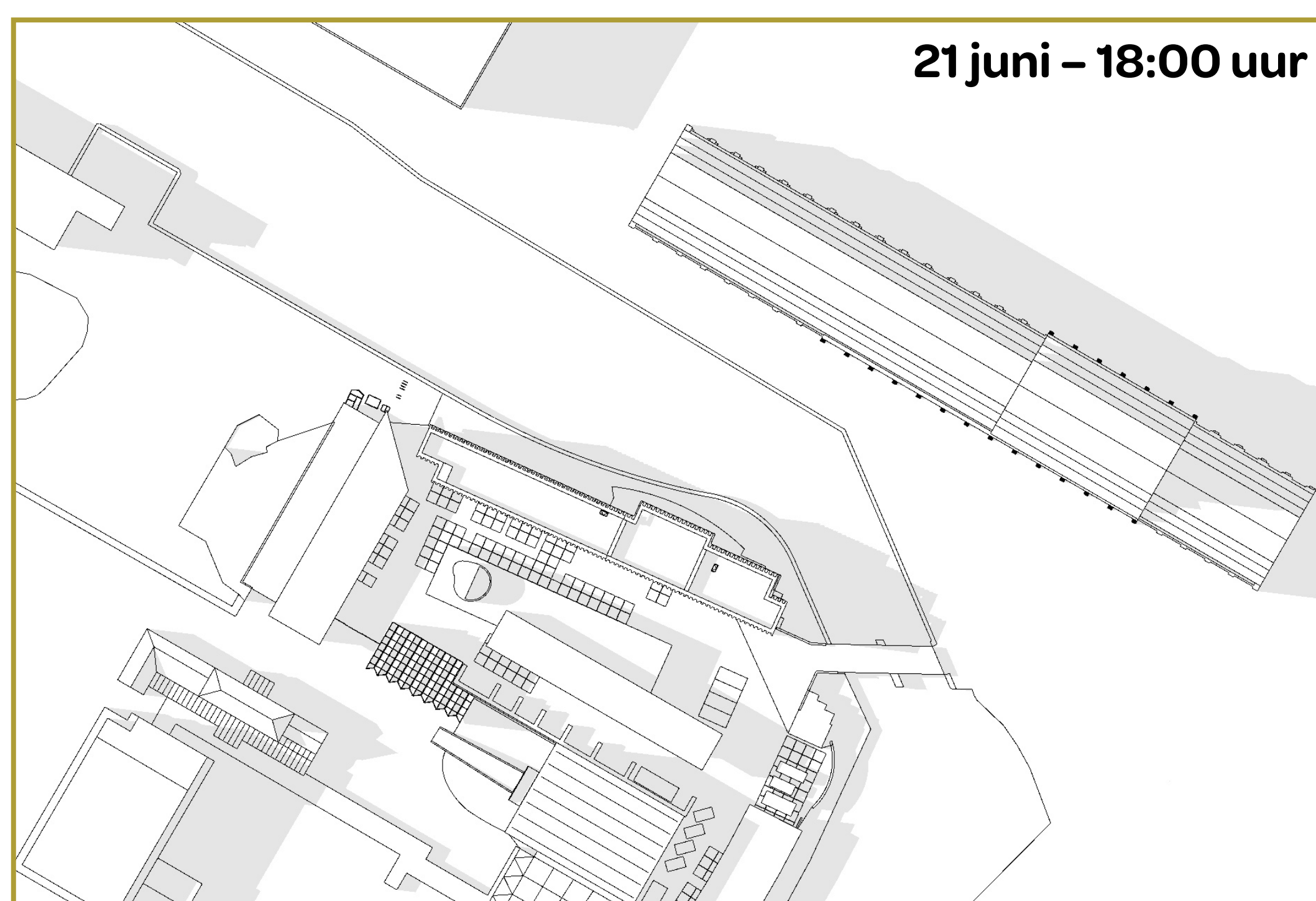
21 juni – 9:00 uur



21 juni – 12:00 uur



21 juni – 15:00 uur



21 juni – 18:00 uur

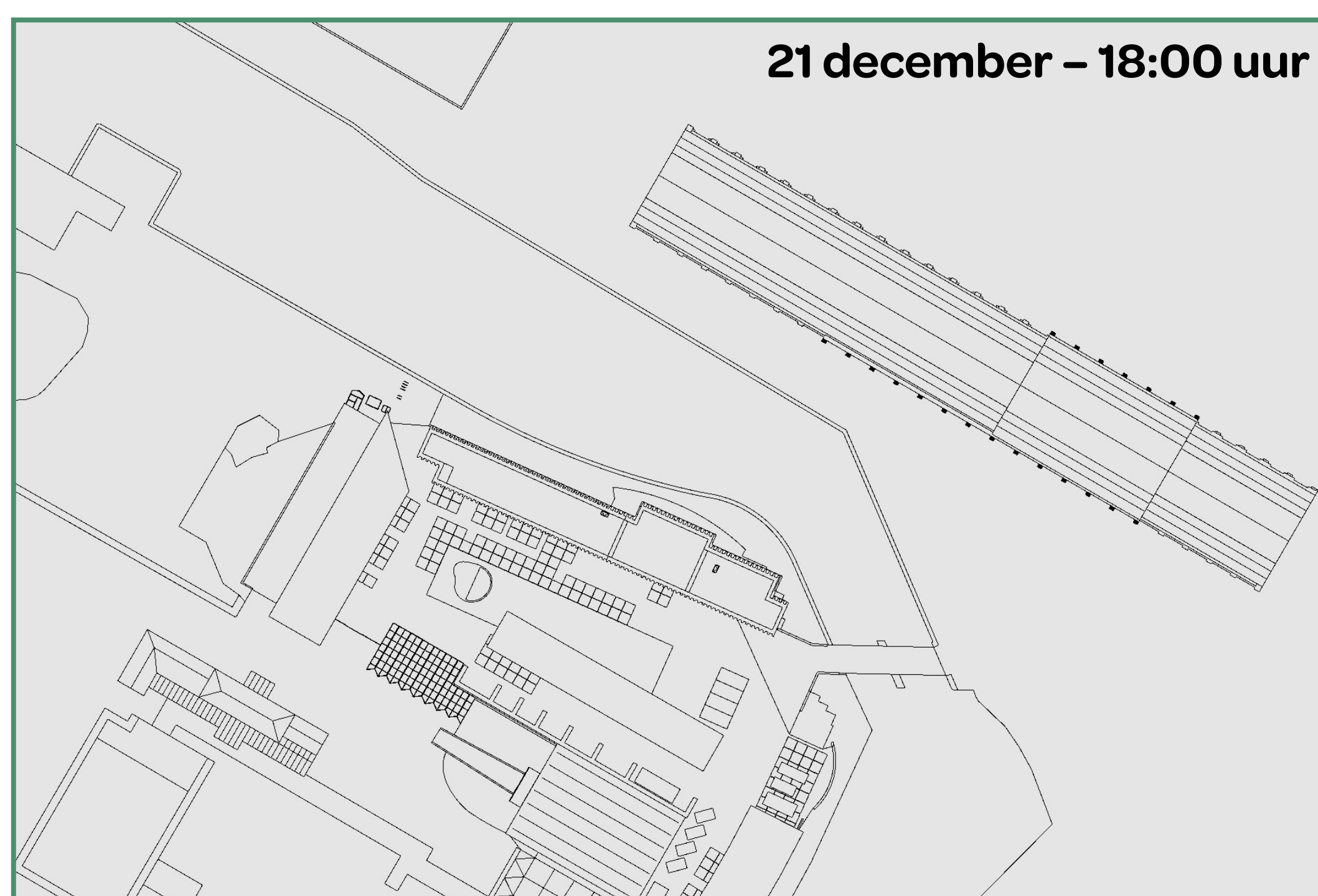
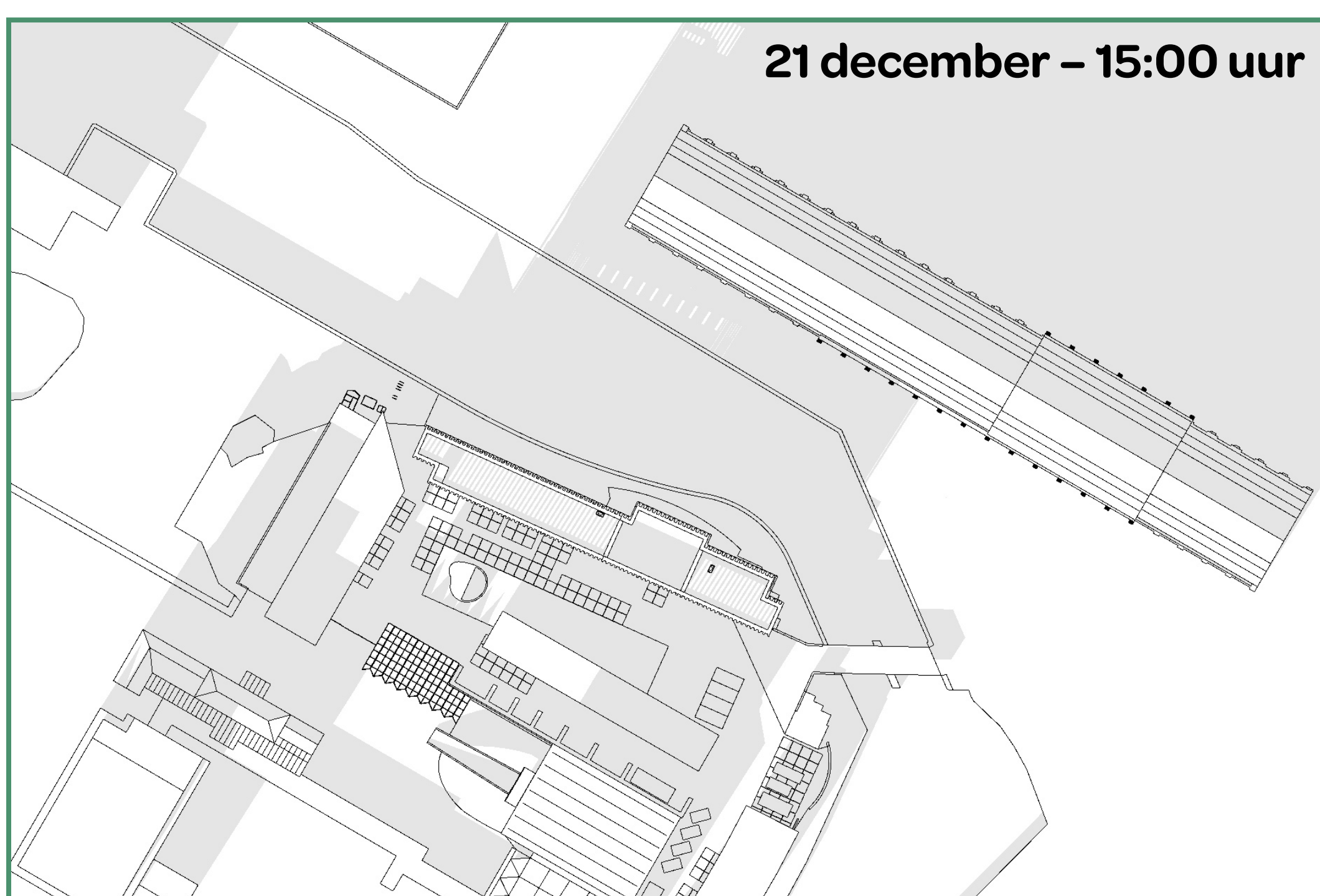
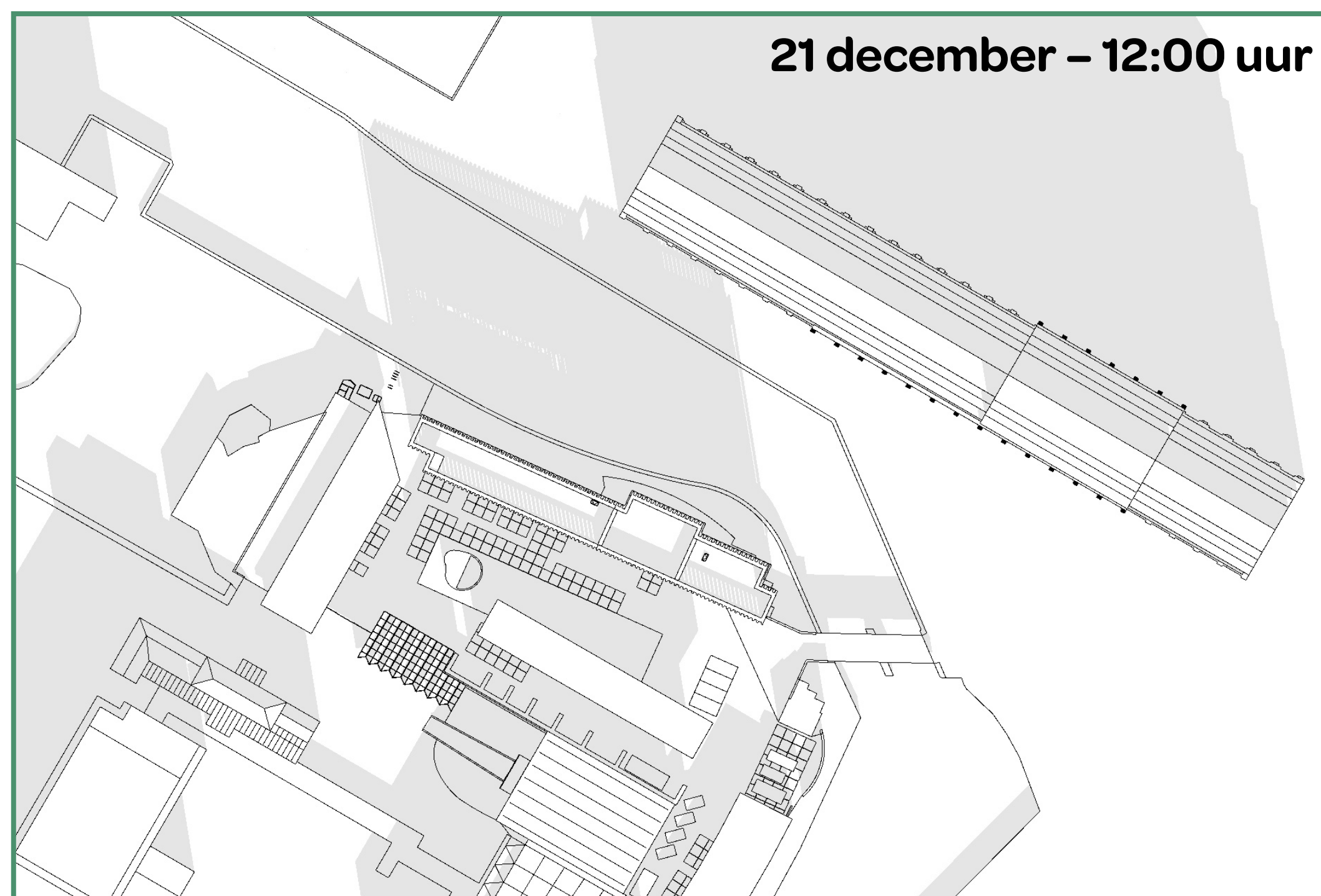
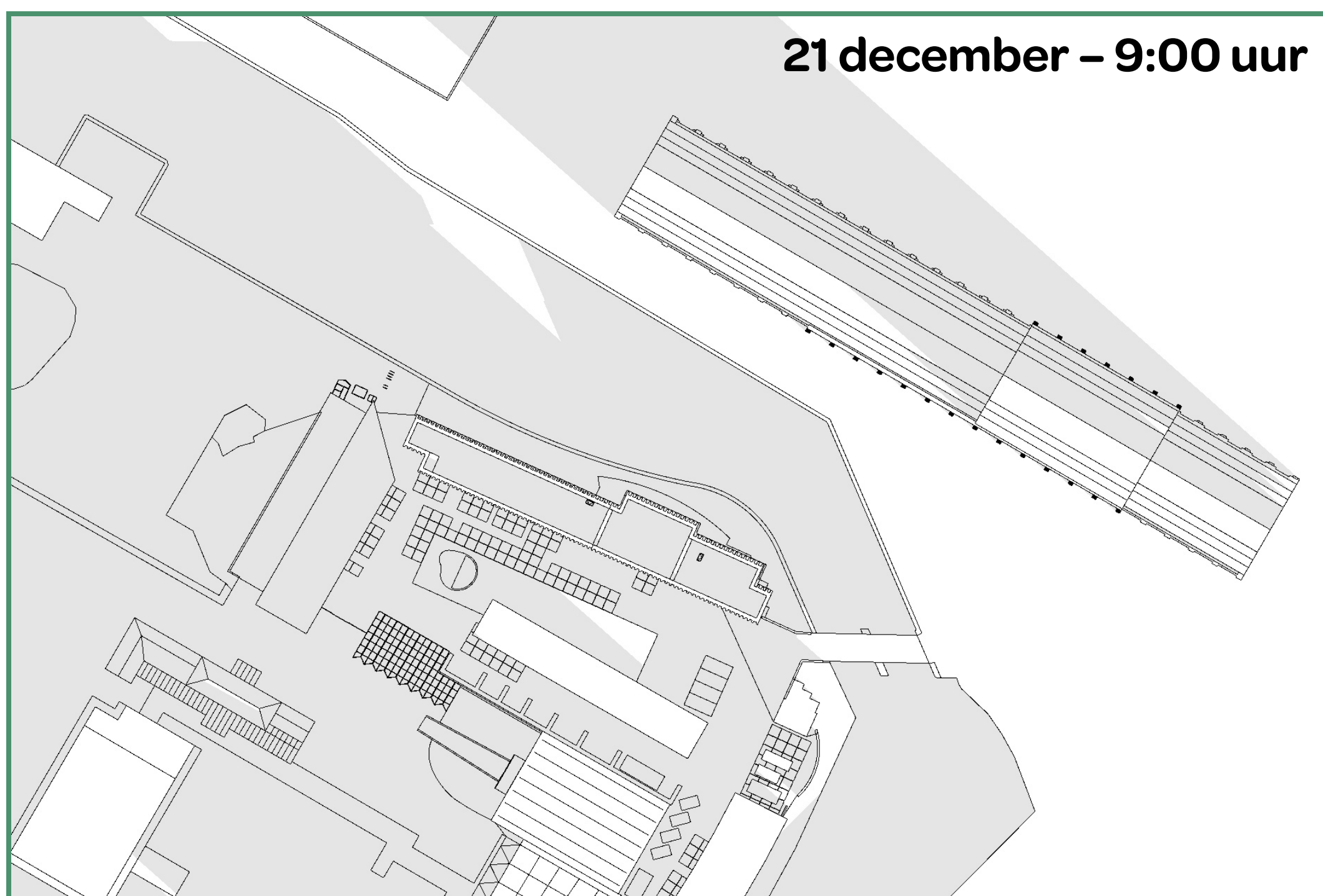
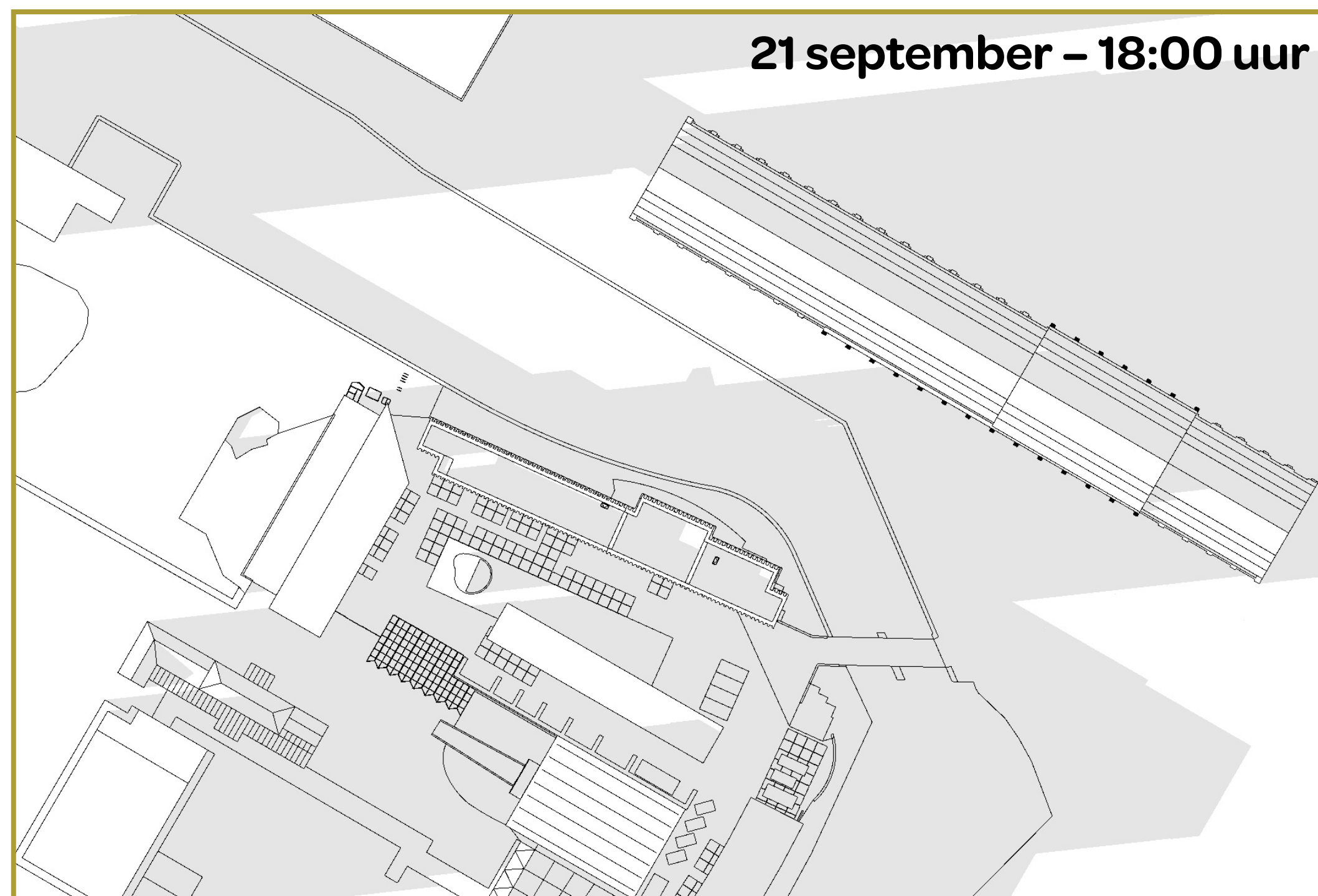
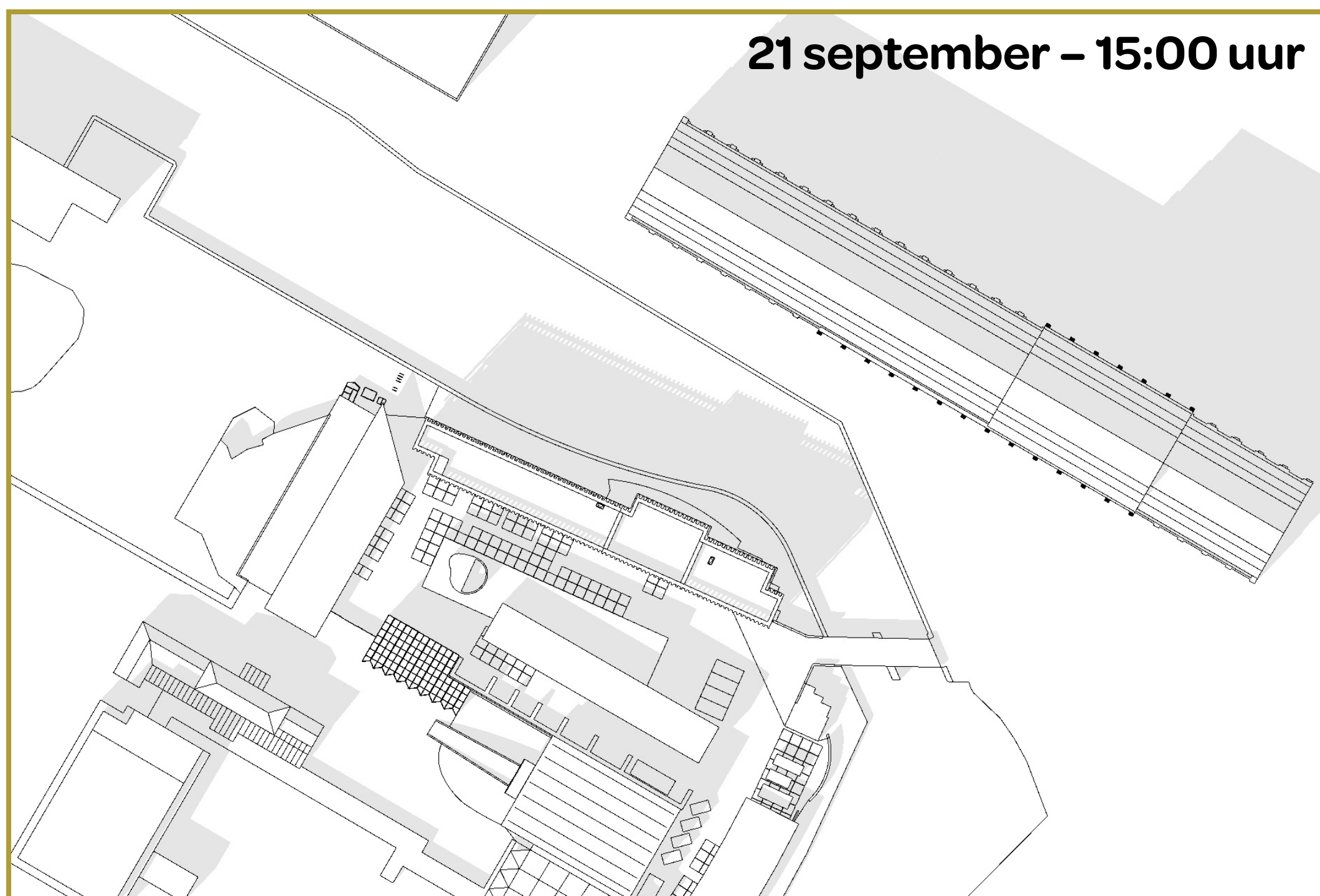
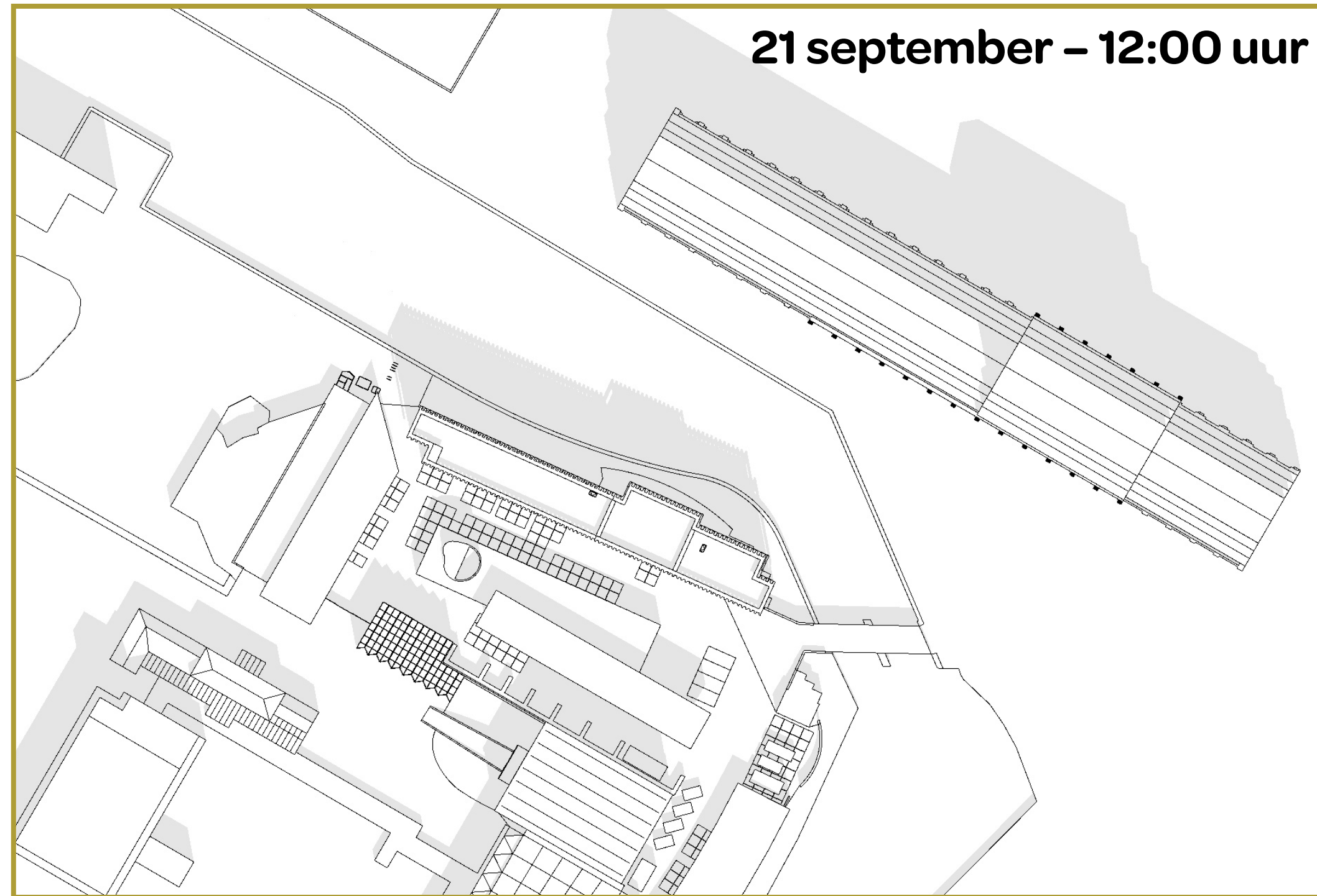
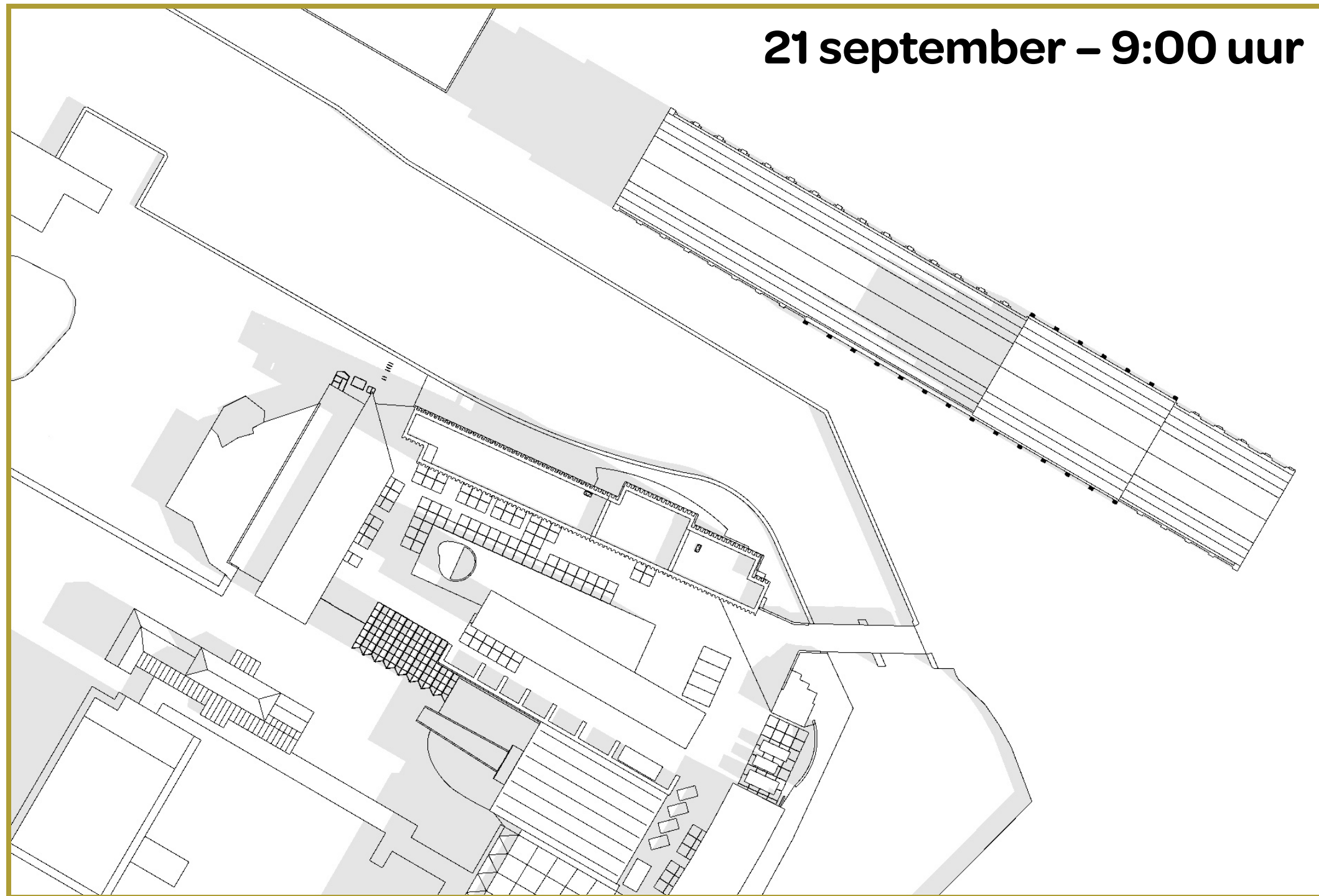


Bezinning  
21 juni



# Bezozning

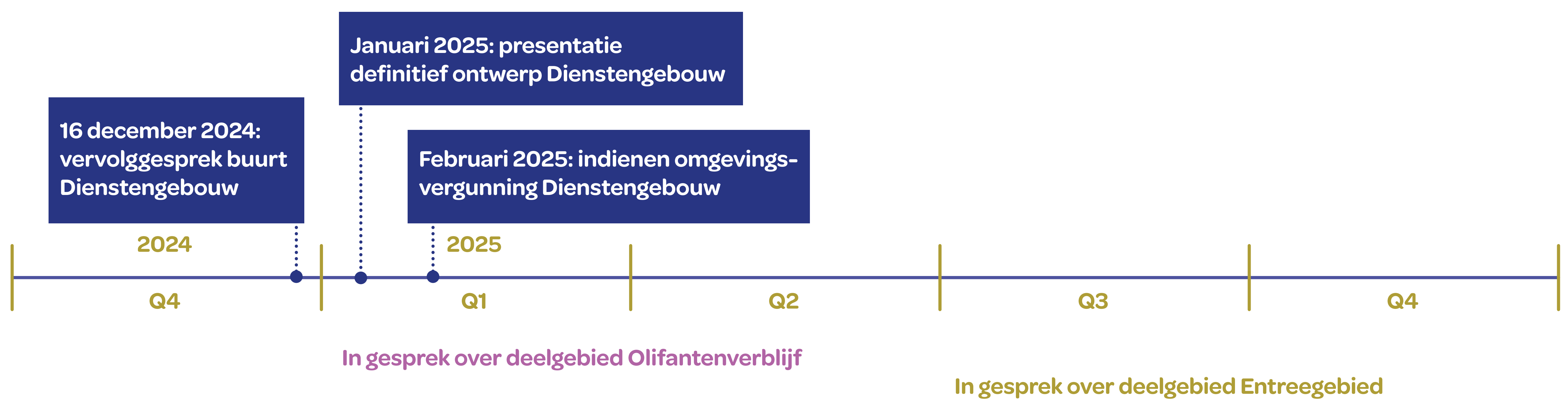
Bezozning  
21 september



Bezozning  
21 december



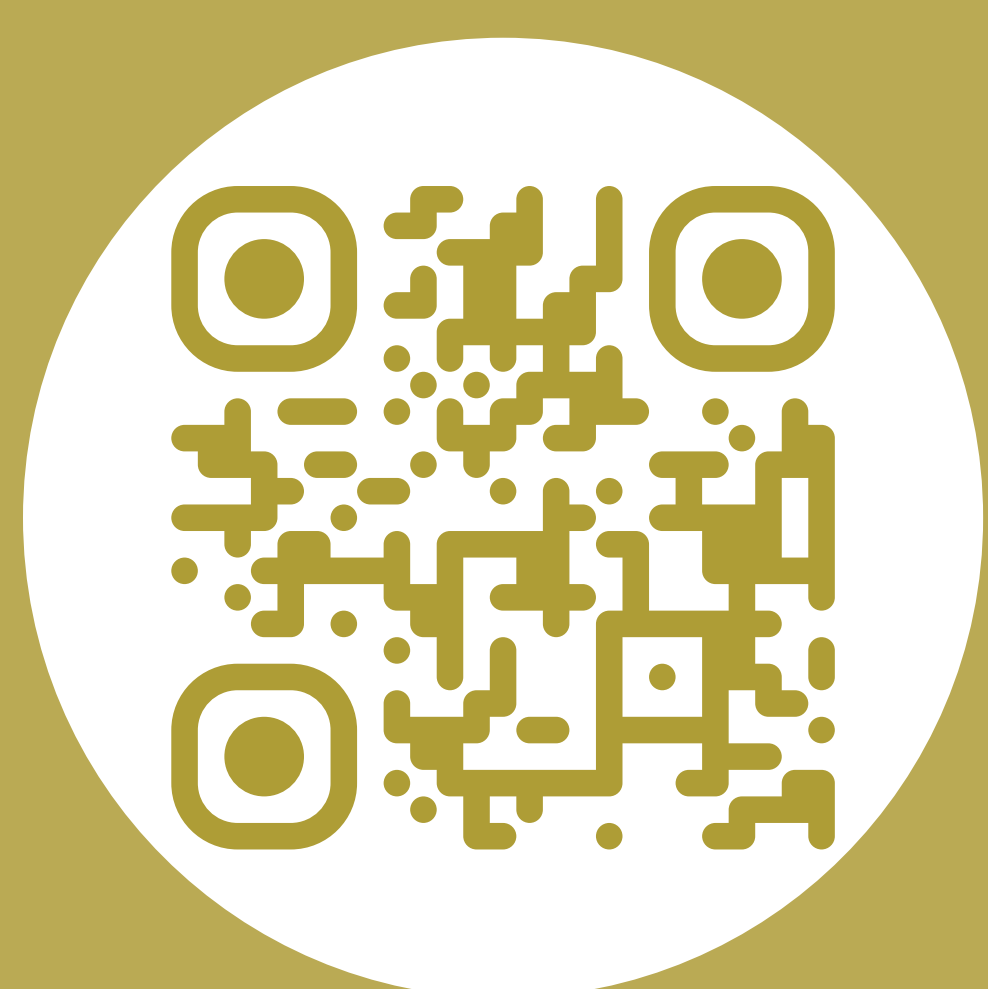
# Planning & proces



## Op welke manier kan de buurt inspraak hebben op de plannen van ARTIS?

Dat is per deelgebied verschillend. In het geval van het Dienstengebouw kan de buurt reageren op de verschijningsvorm. Hiermee bedoelen we de buitenkant van het gebouw. Wat betreft de locatie, volume, de hoogte of lengte is er geen participatie mogelijk. ARTIS neemt het bestemmingsplan als uitgangspunt. Het huidige ontwerp valt hier dan ook binnen.

Voor het entreegebied en de herinrichting van het parkeerterrein komt begin 2025 een participatieplan. Hierin staat duidelijk omschreven wat de uitgangspunten zijn (denk aan parkeercapaciteit, duurzaamheid, budget) en waar de buurt over mee kan denken. ARTIS is voornemens om bij deze twee deelgebieden de buurt actief te betrekken.



### Communicatie

- Nieuwe website: [www.artisvernieuwt.nl](http://www.artisvernieuwt.nl)
- Aanmelden voor de nieuwsbrief
- Updates op website / via nieuwsbrief
- Vragen per mail via: [participatie@artis.nl](mailto:participatie@artis.nl)



# De ambities van ARTIS & de ruis op de lijn

Er is na het openbaar worden van het Ruimtelijk Masterplan onbedoeld een boel ruis ontstaan in de buurt. Op de burenavond van eind november hebben we al wat punten aangestipt die ongewild een eigen leven zijn gaan leiden.

## Hier een korte samenvatting:

- Het doel van 2 miljoen bezoekers in 2030 hebben we al na de corona-periode losgelaten. 2030 was slechts 'een stip op de horizon' wat betreft deze groeiambitie.
- We willen wel meer mensen bereiken, de focus ligt op het aantrekken van educatief bezoek en bezoekers met een kleinere beurs die nu minder snel hun weg naar ARTIS vinden, juist op rustige dagen. Op de drukke dagen, vinden wij het – net als de buurt – druk genoeg.  
De doelstelling qua bezoekers de komende jaren is vergelijkbaar met de bezoekersaantallen van 2023 en 2024 (ongeveer 1,3 miljoen).
- ARTIS wil geen nieuwe aanlegsteiger maken ter hoogte van de Nijlpaardenbrug.
- Het huidige parkeerterrein is een groot stuk asfalt midden in de stad. Dat is zonde, geeft hittestress en zorgt ervoor dat water niet kan worden geabsorbeerd. Daarom willen we het parkeerterrein herinrichten en een deel ervan bij het park betrekken om meer ruimte voor de dieren te creëren, zoals o.a. het vergroten van het olifantenverblijf.
- ARTIS wil geen ondergrondse garage bouwen én heeft ook niet als kernambitie om een grote betonnen parkeergarage boven de grond te realiseren. Wel willen we het parkeerterrein dat nu nog vooral asfalt is, groener inrichten. We denken aan een flexibel parkeergebouw, dat past bij de vraag van het autobezzoek. We gaan hierover in het nieuwe jaar graag in gesprek.



**ARTIS**



# Tijdslijn

